

Елица МАНЕВА

## ГРОБОТ 42 ОД ПЕПЕЛИШТЕ

На Бошко Бабиќ, во спомен

Во ноември 1990 година, со група студенти, го посетивме локалитетот *Трнче-Сиреа* во селото Пепелиште, каде што беше во тек втората кампања од археолошките ископувања на средновековна некропола.<sup>1</sup> Посетата ја презедовме по покана на раководителот на ископувањата, Бошко Бабиќ, а со цел на терен да се одржи практична настава. Впрочем, вакви речиси традиционални нагледни часови по методологија на ископувањата од областа на средновековната археологија се изведуваа на почетокот на скоро секоја учебна година, по правило, на локалитетот *Маркови Кули* или *Дебрешије* кај Прилеп под покровителство на Институтот за старословенска култура од Прилеп и во организација на Бошко Бабиќ.

Изненаден од разновидноста и богатството на наодите во гробовите од некрополата во Пепелиште, коишто со ретки исклучоци припаѓаа на средновековниот накит, овој пат тој сакаше со нас да ја сподели радоста од новите откритија, како и стручните проблеми што се појавуваа во текот на работата. Напорниот ден заврши вообичаено, околу трпезата, со дискусии и разгледување на ископаните материјали. Најголемите возбудувања и дилеми во тој момент ги предизвикуваа многубројните прилози од штотуку ископаниот богат женски гроб бр. 42.

Две години подоцна, во 1992 година, кога на локалитетот *Крстјеви*, село Корешница кај Демир Капија, оддалечен десетина километри низводно од средновековната некропола во Пепелиште, беа откриени богатите женски гробови бр. 1 и 4, се констатира голема сличност во многубројноста, квалитетот, хронолошката припадност и начинот на употребата на накитот.<sup>2</sup> Покрај вообичаениот репертоар на наушници, гerdани со разновидни приврзоци, белегзии и прстени, во гробовите 1 и 4 од *Крстјеви*, беа откриени и интересни украсни аранжмани за главата што навести слични решенија и за накитот од гробот 42 од Пепелиште.

За жал, Бошко Бабиќ не стигна со дефинитивното доистражување на некрополата, ниту со објавувањето на материјалите коешто го планираше по нејзиното комплетно ископување.

<sup>1</sup> Е. Манева, Средновековен накит од Македонија, Скопје 1992, 167-168, сл. 14.

<sup>2</sup> Е. Манева, Средновековна некропола Крстјеви с. Корешница - Демир Капија, Maced. Acta Archaeol. 14, Скопје 1996, 185-198; Id., Гробот 4 од некрополата „Крстјеви“ кај Демир Капија, Светите Климент и Наум Охридски, МАНУ, Скопје 1995, 223-243. etc.

Публикувајќи го гробот 42 од Пепелиште, чија содржина и проблематика ми се познати веќе десетина години, се обидувам да го направам она што неговиот откривач не стигна да го направи и на начин на којшто, верувам, и самиот би го сторил.<sup>3</sup>

\* \* \*

*Локалитетот Грнче - Сиреа* се наоѓа на левиот брег на Вардар, во плодното Пепелишко Поле, на 2,5 км. јужно од селото Пепелиште, коешто, пак, се протега на 5 км. СИ - од Неготино.

За постоење на средновековна некропола на овој локалитет се знае уште од 1957 - кога тука биле преземени поголеми мелиорациони работи и кога дел од гробовите биле оштетени или уништени.

Стручни археолошки ископувања на овој локалитет се изведувани во 1989 и 1990 година во организација на Музејот на град Неготино и Институтот за старословенска култура од Прилеп, под раководство на Бошко Бабиќ.<sup>4</sup>

Оштетувањата на гробовите се резултат не само на спомнатите мелиорациони работи туку и од лозовите насади коишто се простираат на еден дел од некрополата (во останатиот се засадени едногодишни култури - компир во 1989 и 1990). Дел од гробовите во моментот на ископувањата беа сосема плитски, речиси се насираа на површината, а дел се јавуваа и подлабоко.

Гробовите се или слободни закопи со јами коишто се ограничени со по некој камен, или се од делкан туф од локално потекло (најверојатно од околината на Криволак), или од зеленикав шкрилец.

Некрополата е *рамна*, со грбови *на редови*.

Со зафатите во 1989 и 1990 година откриени се 76 гроба. Нивната ориентација е З-И со мали, дозволени отстапувања, најверојатно во склад со дневната сончева енклиптика, односно со христијанските канони. За ваквата религиозна припадност зборува и погребувањето кое е изведувано со инхумирање. Трагите од горење во одделни случаи, можат да се доведат во врска со чинот на пурификација на јамата, можеби и како подалечно сеќавање на постарите словенски погребни обичаи или со специфичните ритуали на задушниците.

<sup>3</sup> За увидот во документацијата од ископувањата му благодарам на семејството на Бошко Бабиќ, а пред сè на неговата ќерка Гордана Бабиќ-Јанеска.

<sup>4</sup> Во стручната екипа учествувале археолозите Ж. Винчиќ, М. Мандиќ (1989), Л. Петковска, В. Лилчиќ (1990), препараторот П. Ризов, конзерваторот Р. Иванишевиќ и студентите В. Боцеска и С. Ацески.

Присуството на двете жртвени јами, со огништа и остатоци од храна, коски од животни, искршени садови итн. упатуваат на култот на мртвите проследен со обредни гозби изведувани на самиот погреб или во деновите на помен на мртвите. Тоа соодветствува на словенската *сйрава* констатирана на повеќе средновековни некрополи во Македонија, но и пошироко во словенскиот културен круг.<sup>5</sup>

Накитот, како дополнување на свечената облека во која се променети покојниците на денот на погребот, е доминантниот археолошки материјал во гробовите.

Меѓу прилозите особено место заземаат два керамички сада. Имено, тоа е ретка појава во средновековните некрополи од Македонија и заслужува посебно внимание во натамошните проучувања.

На северната периферија на некрополата, на теренот се забележуваат траги од населба којашто, за жал, не е истражена. Најверојатно, таа била во врска со средновековната некропола на локалитетот *Трнче - Сйреа*.

\* \* \*

*Гробӣ 42* е откриен во Кв. 60 - во периодот од 12.09 - до 19.09.1990 година. Тој се наоѓал на 0,50 м до 0,70 м под површинското ниво на теренот, вкопан во сивкасто-кафена земја, блиска по својот состав на речниот мил. Површински белези не се забележани. Гробот претставува циста од камени плочи од зеленикав песочник чишто надворешни димензии се: должина - 1,76 м; широчина - 0,68 м во западниот и 0,50 м во источниот дел. Камарата е трапезовидна, со внатрешни димензии: должина 1,68 м; широчина 0,63 м - на западната; 0,28 м на источната страна и длабочина од 0,28 м (на запад) до 0,33 м (на исток).

Со оглед на тоа што само во источниот дел се најдени покривни плочи, очигледно е дека гробот е делумно оштетен, плочите ископани и отстранети, така што не се исклучени и одделни дислоцирања на гробниот инвентар особено во пределот на главата **Т.1 А, Б**.

Дното на цистата е поплочено со делкан камен. Гробот е ориентиран З-И, без никакви отстапувања што навестува дека погребувањето било извршено околу пролетната или есенската рамноденица.

Скелетот е положен на грб, со испружени нозе, со исправена лева рака и десна свиена на карлицата, додека главата е навалена на десното рамо. Osteолошкиот материјал е добро зачуван, а оштетувања-

<sup>5</sup> Е. Манева, Археолошки траги од култот на мртвите во Македонија, ГЗФФ Скопје 1996, 271-280.

та (надлактици, клавикула и фацијалниот дел од черепот) се од механичка природа.

Антрополошката анализа покажа дека станува збор за женска индивидуа на возраст од 21 - 23 години, со грацилна градба и височина од околу 1,65 м.

Черепот е средно висок, со средно широко чело, лицето ниско, средно широко, со широк нос и со средно високи и правоаголни очни дупки. Потврдено е и нагласено присуство на заболени заби; од десет катници - девет се зафатени со кариес.<sup>6</sup>

#### *Археолошкиот инвентар во гробот 42 е многуброен Т. I Б*

На десната рака се најдени 2 прстена и 7 белегзии, сите од бронза, **Т. II, 3, 4; V, VI** на левата - 12 белегзии од стаклена паста од кои барем една, без сомнение била носена на надлактицата. **Т. I; VII-IX**. Во пределот на ушите откриени се чифт сребрени наушници, **Т. I Б, 27; II, 2** додека на градите се најдени долниот дел од кривка сребрена обетка со три клучки, **Т. IV, 8** две бронзени наушници алки со различни димензии, **Т. IV, 11, 12**, парче од луцула (под черепот), **Т. IV, 9**, 1166 мониста од стаклена паста и 4 бронзени, **Т. III; IV 1, а-к, 2-5**, 11 школки, 3 полжавчиња, **Т. III; IV, 13, 14**, открити, полукружен, бронзен приврзок **Т. III; IV, 10** и делови од стаклени чаши - конично дно и парче од ободот со дршка. **Т. III; IV, 6, 7**. Двете петелки од извиен железен тел, секако дека припаѓале на механизмот за закопчување на масивниот гердан. **Т. III; IV, 15 а, б**.

Аплики со кружна и квадратна основа од стаклена паста се најдени врз черепот (лицето и вилиците), вратот и рамениците **Т. II, 1 а-ј**. Се чини дека тие биле дислоцирани заради оштетувањата на гробот во западниот дел **Т. I Б, 28, а**. Се претпоставува дека припаѓале на украсот носен на главата.

*Анализата на наодиите од гробот 42* дозволува да се извлечат значајни заклучоци за погребената индивидуа, за нејзиниот социјален статус, за потеклото на наодите, за начинот на китење, па и облекување, за погребните обичаи и, секако, за хронолошката припадност на гробот.

*Прстиениите Т. II, 3, 4*, и двата најдени на десната рака, (кат. Бр. 1, 2) по својот изглед се многу блиски и припаѓаат на типот со нагла-

<sup>6</sup> Анализата на остеоолошкиот материјал ја изведе антропологот од Музејот на Македонија, Фашица Велјановска.

сена глава и рамена. Овие прстени се застапени со голем број примероци меѓу наодите од Македонија во времето од крајот на X до почетоките на XII век.<sup>7</sup> Нивната едноставна изработка од бронза со лиење, турпијање и пунцирање (понекогаш и со врежување) и многубројноста упатуваат на локална продукција, која била достапна за широка употреба, правејќи од нив доминантен тип меѓу македонскиот накит, особено кон крајот на X и во XI век.

*Белеџиите Т.V-IX* се застапени со 7 бронзени (кат. бр. 3-9) и 12 стаклени примероци (кат. бр. 10-21). Притоа, металните, според повеќе пати потврдено правило, се носени на десната, а стаклените на левата рака.<sup>8</sup>

Меѓутоа, и покрај бројноста, белеџиите не нудат некое поголемо типолошко богатство или попрецизно хронолошко детерминирање. Така, сите стаклени примероци припаѓаат на ист тип; изработени се од монохромна, темно сина паста без декорација по површината. Единствената разлика е во пресекот на колакот кој може да биде кружен, полукружен, со задебелување на рабовите или правоаголен, особено во деловите каде што шипката е пресечена, а потоа притисната и залепена.

Нивниот внатрешен дијаметар се движи од 59 мм (кат. бр. 10, **Т. IX, 4**), за примерокот кој се носел на зглобот, до шепата, па до 77 мм (кат. бр. 21, **Т. VII, 1**) за оној кој е најден на надлактицата. Со оглед на грацилноста на скелетот и неизвесноста на наодот, не е исклучено на надлактицата да се носел и примерокот со пречник од 71 мм (кат. бр. 20, **Т. I Б. 20; Т. VII, 2**). Во секој случај, употребата на гривни за надлактици на археолошките наоѓалишта во Македонија со сигурност е констатирана во XII век<sup>9</sup>, што не значи дека не биле во употреба и пред и после тоа. Оваа појава е потврдена и на фрескоживописот од Св. Пантелејмон во Нерези од 1164 година. Ова последново може да сугерира дури и одделни решенија од изгледот на облеката која, веројатно, подразбира носење на туника со куси ракави, по примерот на развиените облици од византискиот костим.<sup>10</sup>

<sup>7</sup> Е. Манева, Средновековен накит ... *op. cit.*, 84-85

<sup>8</sup> Г. Марјановиќ-Вујовиќ, Трњане, Београд 1984, 98; Е. Манева, Средновековна некропола Крстевци с. Корешница - Демир Капија, *Maced. Acta Archeol.* 14, Скопје 1996, 193-194, сл.12.

<sup>9</sup> Е. Maneva, *Les bracelets medievales portes sur le haut du bras*, *Mélange Aleksandrina Ceramanovic*, Belgrade 1998 (sous presse).

<sup>10</sup> Е. Манева, Археолошки траги за средновековната облека од Македонија, Македонската литература и култура во контекстот на медитеранската културна сфера, МАНУ Скопје 1998, 359, сл. 11.

Недостигот на белегзии со сликана декорација кои се јавуваат во текот на XI век, а потоа се често присутни, може да биде еден од релевантните фактори за порано датирање на овој хронолошки широко застапен накит во текот на целото средновековие, почнувајќи од крајот на X и XI век.<sup>11</sup>

Слично би можеле да се датираат и бронзените белегзии - чие присуство меѓу средновековниот накит од Македонија е најзабележително меѓу XI и XIII век.<sup>12</sup> И покрај тоа што секој од најдените примероци е различен тие, всушност, имаат блиска конструктивна шема; сите се со отворени завршетоци и нема ниту еден кој се затвора со механизам на шарнир - типичен за белегзиите од X век.<sup>13</sup>

Металните белегзии од гробот 42 се од репертоарот на накит за поширока употреба, судејќи по материјалот (бронза) и едноставните техники на изработка: лиење, стружење, пунцирање и врежување **T. VI, 1-3; VII, 1-3** или калибрирање и свивање **T. V, 4**.

Нивното многубројно присуство во китењето покажува определен, релативно висок социјален статус и економска моќ на личноста од гробот 42. Меѓутоа, белегзиите покажуваат и некои други значења и имаат и друга улога освен естетската и престижната. По правило, стаклените се замена за оние од црн гагат (редок и скап вид на фосилизирана смола) со нагласени профилактички својства кои, пред сè, ги штитат нивните носителки - жените.<sup>14</sup> Имено, со мали исклучоци, кога белегзиите се носени од мажи како инсигниски симбол,<sup>15</sup> во средновековието белегзиите се употребувани како типичен женски накит, често и со свадбена симболика.

Една од нивните доминантни улоги е амулетската којашто се постигнува на повеќе начини. Преку материјалите од кои се направени белегзиите, на носителите им се пренесуваат моќите на земјата од којшто тие се извадени. Со морфологијата на облиците, меѓу коишто особено е честа змијоликата форма, се провоцира влијанието на многузачноста на овој симбол од плодносна сила до магичната моќ за заштита од злото и од подрекливите очи.<sup>16</sup> Покрај очигледните обли-

<sup>11</sup> Е. Манева, Средновековен накит..., *op. cit.*, 75-78, 100.

<sup>12</sup> *Ibid.*, 71-75, 99-100.

<sup>13</sup> *Ibid.*, 71.

<sup>14</sup> Е. Талеска, Прилог кон проучување на средновековни белезици од стакловина, *Melange Boško Babić*, Прилеп 1986, 216.

<sup>15</sup> J. Werner, *Der Grabfund von Malaja Perešćepina und Kuvrat - Kagan der Bulgaren*, München 1984, 20-22, T. 24; C. M. Ross, *Catalogne of the Byzantine and Early Medieval Antiquities in the Dumbarton Oaks Collection*, Vol. Two, *Jewellery, Enamels and Art of the Migration Period*, Washington 1965, 44-47, No 45, 46, 47 etc.

<sup>16</sup> Г. Марјановиќ-Вујовиќ, Трџане, *op. cit.*, 97.

ци на змија **T. V, 3** и нивните шематизирани прикази **T. VI, 1; V, 1, 2**, од одделни автори дури и белегзиите од извиен тел **T. V, 4** се толкуваат како змиски мотив, односно како преплет на змии.<sup>17</sup>

Змиските мотиви ги означуваат идеограмите на хтонското, преплетите, цик-цак мотивите и волутите се еквивалент на водите, а ромбовите и површините исполнети со шрафури или точки (со значење на незасеани или засеани полиња) се симболи на земјата. Сето тоа, пак, и хтонското, и симболиката на водите, и на земјата припаѓаат на женското начело кое е доминантно во декорирањето на белегзиите.<sup>18</sup>

*Герданој* **T. I Б 23; III** (кат. бр. 23), со својата должина од околу 4,30 м, закопчан со цврст железен механизам **T. IV, 15 а, б**, спаѓа меѓу најголемите низанки од средновековието. По своето значење тој ги содржи елементите на престиж, естетски впечаток, но има и микроскопичко и амајлиско толкување.

Просторот на градите се идентификува со доменот на воздухот, а монистата со дождовните капки и семињата што таму летаат и се оплодуваат. Според тоа, и преку герданите може да се манифестира плодноста идеја и свадбената симболика.<sup>19</sup> Од друга страна, пределот на градите и срцето се места каде што најчесто се носи накит со профилатична улога, односно амајлиите кои го штитат носителот од злото.<sup>20</sup>

За жал, заради многубројноста на наодите и оштетувањата на гробниот покривач во западниот дел на гробот 42, земјата од пределот на градите е пресеана, а потоа монистата и другите додатоци се нанижани во слободна интерпретација. Со тоа е оневозможено објективното определување на позицијата на одделни елементи од герданот. Не е извесно кои од нив стоеле на централните места или лево на градите, колку низанки имал герданот, колкава била нивната должина, дали се работи за еден или повеќе гердани итн.<sup>21</sup>

Обработката на огромниот број мониста од стаклена паста (1166) и нивната класификација е усложнета и заради тоа што материјалот сè уште не е конзервиран, така што не е исклучено по наведени-

---

<sup>17</sup> П. Гатев, Накити от погребенията от XI-XII в., Археология, кн. 1, София 1977, 40, cf.n, 22.

<sup>18</sup> Б. А. Рыбаков, Язычество древней Руси, Москва, 1987, 538-540.

<sup>19</sup> Ibid., 576, 577.

<sup>20</sup> М. В. Седова, Ювелирные изделия древнего Новгорода (X-XV в.), Москва 1981, 31-34; Б. А. Рыбаков, Руси..., op. cit., 540-556.

<sup>21</sup> Какво било накнадно прераспоредување и пренижување на овој гердан би значело, исто така, субјективна интервенција врз изгледот на герданот.

от третман да се јават и детали кои во овој момент не се забележуваат. Сепак, во основа, сите мониста припаѓаат во две групи; на нерасчленети и расчленети.<sup>22</sup> **Т. IV, 1а-ф.**

Расчленетите мониста се состојат од 2-4 сегменти (често се и дополнително искршени), а понекогаш се прекриени со траги од „сребрена“ лушпа (ги имало и со „златна“). Овој тип мониста се особено присутни во времето од крајот на X и преминот кон XI век.<sup>23</sup>

Меѓу нерасчленетите мониста најмногубројни се монохромните, ситни зрна од I група, I тип. Тие се датираат од крајот на X до XII век.<sup>24</sup>

Голем број од монистата отпаѓаат на типот со украсни „очиња“ - главно од модро стакло со жолти додатоци при што големината и испакнатоста на „окцата“ варира. Според класификацијата на Ж. В’жарова тие припаѓаат на I група (нерасчленети) II тип. Со свои варијанти овие мониста се јавуваат уште од VI - VII век, но присутни се и подоцна, особено во времето од IX - XI век.<sup>25</sup> Се констатира дека еден дел од овие мониста од гробот 42 се излижани, односно дека биле во подолга употреба. **Т. IV, 1а-ф.**

Покрупните мониста, цилиндричните и топчестите (меѓу кои е забележано едно излижано со режњиња), како и имитација на бисери се застапени со по неколку примероци. „Бисерните“ зрна заземаат забележително место во герданот од богатиот гроб 4 - датиран кон крајот на X - почеток на XI век на блиската некропола *Крсџеви* - с. Корешница.<sup>26</sup>

Во герданот од гробот 42 од *Пејелишиште* се инкорпорирани и бронзени зрна и тоа: едно масивно биконично, едно од спирален навој и еден свиток - амулет од парче неправилно исечен лим. **Т. III, IV, 2, 3, 4.**

На овој гердан, секако, треба да му се приклучи и шупливото бронзено монисто составено од два кривки, конкавни дела **Т. IV, 5** какви што се откриени и во гробовите 16 и 17 од *Крсџеви* - с. Корешница од крајот на X и почетокот на XI век.<sup>27</sup>

Впечатливо место во герданот од гробот 42 заземаат и трите полжавчиња и единаесетте половинки од черупките на морски школки<sup>28</sup> без оглед на тоа како и каде биле навистина распоредени и дали нивниот број имал и нумеролошко значење. **Т. III; IV, 13, 14.**

<sup>22</sup> Ж. В’жарова, Славјани и Прабългари, София 1976, 366.

<sup>23</sup> I. Mikulčić, A. Keramitčiev, Neki novi oblici ranog slovenskog nakita u Makedoniji, Materijali IX, 1972, 164, T. III, IV.

<sup>24</sup> Ж. В’жарова, Славјани и Прабългари, op. cit., 366, 369, 421.

<sup>25</sup> Ibid., 366, 367.

<sup>26</sup> Е. Манева, Гробот бр. 4..., op. cit., 229, сл. 8, 4.

<sup>27</sup> Е. Манева, Крстеви, Средновековна некропола, I, Скопје 2000, T. VII, VIII, (во печат).

<sup>28</sup> M. Birtašević, Emploi des coquillages sauris dans la parure médiévale et contemporaine, Berichte über den II inter. Kongres für slawische Archäologie, Band III, Berlin 1973, 183-187 etc.



Магичната компонента на овие додатоци произлегла од идејата за нивната постојаност и заштитничка моќ, но и од врската со снагата на водите, со плодноста, раѓањето и вечното обновување на животот.<sup>29</sup> Оттука, во многу култури тие се симболи на женското начело, а се носат како заштита од зло и подрекот, не само во овоземниот живот, туку и во светот на мртвите.<sup>30</sup>

Во герданот се инкорпорирани и две бронзени наушници - алки со различни димензии и начин на свивање, **Т. III; IV, 11, 12**, макар што не се исклучува можноста тие да биле носени и на повообичаениот начин, прикачени на врбилки покрај образите и ушите.<sup>31</sup> Овој едноставен облик, којшто хронолошки не е многу чувствителен, во средниот век има нагласена амулетска улога и како таков е употребуван не само кај жените туку и кај мажите и децата.<sup>32</sup>

Меѓу монистата од герданот, многу поневообичаено е присуството на фрагмент од обетка со три петелки (на кои виселе кривки синцирчиња), која е честа во времето од VIII до X век.<sup>33</sup> Не е исклучено таа да била нанижана во герданот, но можно е да била приложена и како гробен дар. Во секој случај таа е анахрон, секундарно употребен предмет. **Т. III, IV, 8.**

Оваа констатација важи уште повеќе за откршокот од луналу најдена под черепот **Т. III, IV, 9**, без оглед дали таа припаѓа на луновиден приврзок или, што се чини поубедливо, е дел од наушница.<sup>34</sup>

Како гробен дар би требало да се третира и полукружниот бронзен откршок најден на градите. **Т. III; IV, 10.** И покрај дивата патина и оштетувањата, се чини дека станува збор за античка монета, накнадно продупчена и носена како приврзок, а потоа, изгледа, секундарно употребена како *харонов обол*.

<sup>29</sup> Дж. К. Купър, Илюстрирана енциклопедия на традиционните симболи, София 1993, 84, 131, 166.

<sup>30</sup> Љ. Зотовић, Ч. Јордовић, *Vimipacium*, Некропола „Више гробаља“, Београд 1990, Т. XIX, XII, XXXVI, XLIII, CIII etc.

<sup>31</sup> Е. Манева, Средновековен накит..., *op. cit.*, 41-42.

<sup>32</sup> *Ibid.*

<sup>33</sup> Наушниците со петелки Д. Јеловина ги нарекува карантанско-келташки и ги датира во VIII-X век. D. Jelovina, *Starohrvatske nekropole*, Split 1976, 104, Т. XXIII, 1; LXXI, 10; P. Korosec, *Zgodnjesrednjevska arheološka slika karantanskih slovanov*, Ljubljana 1979, Т. 8, 2, 4, 5, 4, а, b, 141c, d, e; 20; 21, а, b, c etc.

<sup>34</sup> Луновидните приврзаци - „луници“ во словенскиот накит се мошне омилени и се наоѓаат од X па сè до XIII век. М. В. Седова, „Новгорода...“, *op. cit.*, 23-25, рис. 6<sub>1,4,6</sub> etc. Лукулестите наушници со ѕвездолки приврзок (VIII-IX в.) и со триаголни и долгнавести додатоци (IX-XI в.) имаат византиско потекло, но се омилени и копирани и во словенскиот накит од наведеното време. М. Бајаловић - Хаџи-Пешић, *Накит VIII-XVIII века*, Београд 1984, Т. XXIII, 1-6.

Меѓу предметите со секундарна употреба спаѓаат и двата стаклени фрагмента. Едниот припаѓа на чаша со дршка, најден крај левото рамо, додека другиот, откриен на градите, е конична нога од купа со висока стопа **Т. III; IV, 6, 7**. И двата се од античката, односно доцно-античката продукција.<sup>35</sup> Присуството на античко стакло (како, впрочем, и на антички монети) во средновековните гробови е честа појава. Во Панонија, во аварските гробови се наоѓани дури и стари стаклени откршоци и мозаички коцкички.<sup>36</sup>

Во Алпската област, во кругот на Келтшката словенска културна група, чиј зенит е во IX - X век наоѓани се гердани во кои се инкорпорирани парченца од античко стакло.<sup>37</sup>

Фактот што конусовидното дно е внимателно продупчено во средината, а откршокот од чашката е минијатурен и има ушка што може да послужи како отвор за нижење, наведува на идејата дека и двата стаклени фрагмента биле составен дел на живописниот гердан од гробот 42. **Т. III**

Меѓу другите дилеми што постојат во врска со герданот од гробот 42 е и таа дека еден дел од него претставувал гушник - подбрадник, кој висел под гушата, прицврсен за украсите на главата.<sup>38</sup> Сигурен одговор на ова прашање засега нема затоа што гробот е најмногу оштетен во пределот на черепот. **Т. I А, Б**, а *in situ* се најдени само сребрените наушници од гроздовиден тип. **Т. I Б, 27 а, б; II, 2 а, б**. Патем, наушниците кои, по правило, се хронолошки најчувствителни, и во овој случај можат доста прецизно да се датираат. Тие се изработени во почетокот на XI век според минуциозните византиски предлошки од крајот на X и преминот кон XI век.<sup>39</sup> Но, судејќи по масивноста и дебелината на обрачот и наушниците, веројатно, виселе покрај ушите прикачени за украс прицврстен на главата.

*Стаклениите ајлики* најдени на вилицата и околу рамениците чиј број, веројатно бил поголем, се чини дека се дислоцирани од челниот дел и дека биле дел од украсот на главата **Т. I Б; II а, б**.

<sup>35</sup> Спореди шолја тип VI 1 и VI 2 од I-II век и пехар на стопа тип VII 136 од V-VI век. М. А. Ružić, *Rimsko staklo u Srbiji*, Beograd 1994, 91, 94.

<sup>36</sup> Ј. Ковачевиќ смета дека стаклениот откршоци биле суровина која се толчела и се преработувала - се претопувала за локално производство на мониста. Ј. Ковачевиќ, *Аварски каганат*, Београд 1977, 191.

<sup>37</sup> Р. Короџес, *Zgodnjesrednjeveška... op.cit.*, Т. 134, 5.

<sup>38</sup> Е. Манева, *Гробот бр. 4. op. cit.*, 229, сл. 1.

<sup>39</sup> Д. Мишиќ, М. Томиќ, *Остава средновековног накита из Великог Градишта, Старинар XXIII*, Београд 1972, 125-129.

Иако директни аналогии не се познати, сепак, постојат посредни компаративни материјали коишто можат да го покажат решението на овој проблем. Нив ги има како меѓу археолошките наоди, така и во ликовните претстави во текот на целото средновековие на пошироките евроазиски простори. **Т. X, 1-5.**

Од периодот на *Преселбаџа на народиџе*, во V - VI век и од раното западно-европско средновековие потекнуваат дијадемите од златен лим полихромно украсени со вметнато украсно камење или стаклена паста во повеќе реда.<sup>40</sup> **Т. X, 5.** И раскошната пречелница од сребрени фолии од гробот 4 од локалитетот *Крсиџеви* е еден од показателите за овој вид накит.<sup>41</sup> Оваа пречелница се датира на преминот од X во XI век што, пак, има временски паралели и со гробот 42 од Пепелиште. Пречелницата од типот *Крсиџеви* е показател и на високиот општествен ранг на носителката, но не е исклучена ниту можноста таа да припаѓала на свечениот, церемонијален, можеби и свадбен костим.<sup>42</sup> Интересно е дека и покојницата од гробот 42 од Пепелиште е на иста возраст (21 - 23 години) и дека и кај неа е можно овој украс на главата да е дел од невестинската облека.

Средновековните минијатури **Т. X, 2** и фрескоживописот **Т. X, 3, 4** - нудат мноштво примери на украси за глава со вметнати разнобојни аплики иако тие најчесто се однесуваат на развиениот среден век и на портрети на личности од највисоките општествени слоеви.<sup>43</sup>

Следејќи ја тезата за микрокосмичката симболика на накитот, пределот на челото се идентификува со високото небо и небесните тела.<sup>44</sup> Истовремено тоа е зона која треба да се заштити со моќта на профилактичкиот накит.

Функцијата на амајлија во овој случај ја преземаат магичните формулации од мотиви, знаци, форми или материјали меѓу кои се и бесценетите камења (или нивната евтина замена од стаклена паста). Украсните додатоци според обликот, бојата и карактеристичните својства се верувало дека имаат и своја сфера на амулетско дејствување.<sup>45</sup>

<sup>40</sup> С. А. Платнева, *Степи Евроазији*, Москва 1981, 111, рис. 7, 1-3, 6, 7; E. Garam, A. Kiss, *Gold Finds of the Migration Period*, Budapest 1992, fig 2; Rani srednji vek (ed. D. T. Rice), Beograd 1976, 165.

<sup>41</sup> Е. Манева, Гробот бр. 4. *op. cit.*, 229, сл. 10-12.

<sup>42</sup> За погребувањето на млади жени во невестинска облека има мноштво примери во средновековните некрополи на Бугарија. Ж. Вџарова, *Славјани и Прабългари*, *op. cit.*, 414.

<sup>43</sup> Е. Манева, Гробот бр. 4. *op. cit.*, 232-233.

<sup>44</sup> Б. А. Рыбаков, *Руси*, *op. cit.*, 576-577.

<sup>45</sup> Дж. К. Купър, *Илюстрирана...*, *op. cit.*, 197-198.

\* Техничката документација е изготвена од археолозите Веселинка Спиркоска и Давча Спасова, а компјутерската обработка е на архитект Софија Манева.

\* \* \*

Дефинитивниот изглед на накитот за глава од гробот 42 од Пепелиште во овој степен на проученост не е можно со сигурност да се реконструира. Сепак, тој се состоел, најверојатно, од органски материјал во којшто биле вметнати стаклените аплики. **Т. X, 1-5.**

Впечатокот за свеченоста на севкупниот накит од овој гроб се надополнува и со питорескниот гердан, наушниците, прстените, како и со многубројните белегии чија употреба и на надлактицата укажува на облека со куси ракави од кругот на византискиот костим.

Од анализата на накитот може да се констатира дека, и покрај евидентната многубројност, тој претежно припаѓа на нешто поквалитетната, но сепак локална продукција за широка употреба. Тој најчесто е изработен според византиски предлошки, но и според афинитетот и симболичкото значење блиско до сфаќањата на словенското население.

Присуството на гробните дарови од секундарно употребени, постари материјали, не ѝ е туѓо на оваа популација. И покрај специфичните обичаи и детали, христијанската припадност на личноста од гробот 42 не се доведува во прашање.

Многубројниот, богат и карактеристичен накит со којшто била дополнета облеката и младоста на покојницата зборуваат не само за нејзиниот висок општествен статус, туку и за тоа дека таа била погребана во свечена, можеби и невестинска одежда.

Временската определба на гробот 42 од Пепелиште се фокусира во првата половина на XI век.

**Клучни зборови:** Средновековна, словенска, археологија, некропола, гробен инвентар, погребни дарови, накити, амажија, наушници, пречелница, гердан, тушник, белегии, гривни за надлактица, прстени, обол.

**ИЛУСТРАЦИИ:**

- T. I Гробот 42 пред и по отворањето
- T. II 1 а-ј -стаклени аплики; 2 а б - наушници 3-4 - прстени
- T. III Гердан и наоди на градите
- T. IV Типични мониста и наоди на градите
- T. V-VI Бронзени белегии
- T. VII-IX Стаклени белегии
- T. X 1. Обид за реконструкција на дел од накитот од гроб 4  
- Крстеви - село Корешница - Демир Капија, крај на X  
- поч. на XI век  
2. Танчерка со пречелница - минијатура - Томаничев  
псалтир (1360)  
3. Марија - жена на кесарот Новак Св. Петар - Преспа  
(1369)  
4. Ктиторски портрет на кнегинката Озра - Псача  
(1371)  
5. Дијадема од златен лим и украсно камење - Хунска  
доминација - прва половина на V век.

## RÉSUMÉ

Elica MANEVA

## LA TOMBE 42 DE PEPELIŠTE

A Boško Babić, in memoriam

Soixante-seize tombes médiévales ont été découvertes pendant les fouilles effectuées, sous la direction de Boško Babić, au cours des années 1989 et 1990 dans la localité Trnče - Strea, village de Pepelište près de Negotino.

Parmi celles-ci la tombe 42 est une des plus intéressantes.

Dans cette tombe ont été trouvés deux bagues et sept bracelets en bronze portés en bras droit, **T. II, 3,4; V,VI**, et 12 bracelets en pâte de verre portés à l'avant-bras et au bras gauches. **T. I Б, 10-21; VII-IX**. Ce dernier détail témoigne de l'usage de vêtements à manches courtes dans la manière la plus développée du costume byzantin.

Les deux mailles en fil de fer **T. III, IV 15 a, b** appartenaient au mécanisme de fermeture d'un immense collier. **T. III**. Ce collier était composé de 1166 perles en verre, 4 en bronze, 11 demi-coquilles de mer et 3 petits escargots.

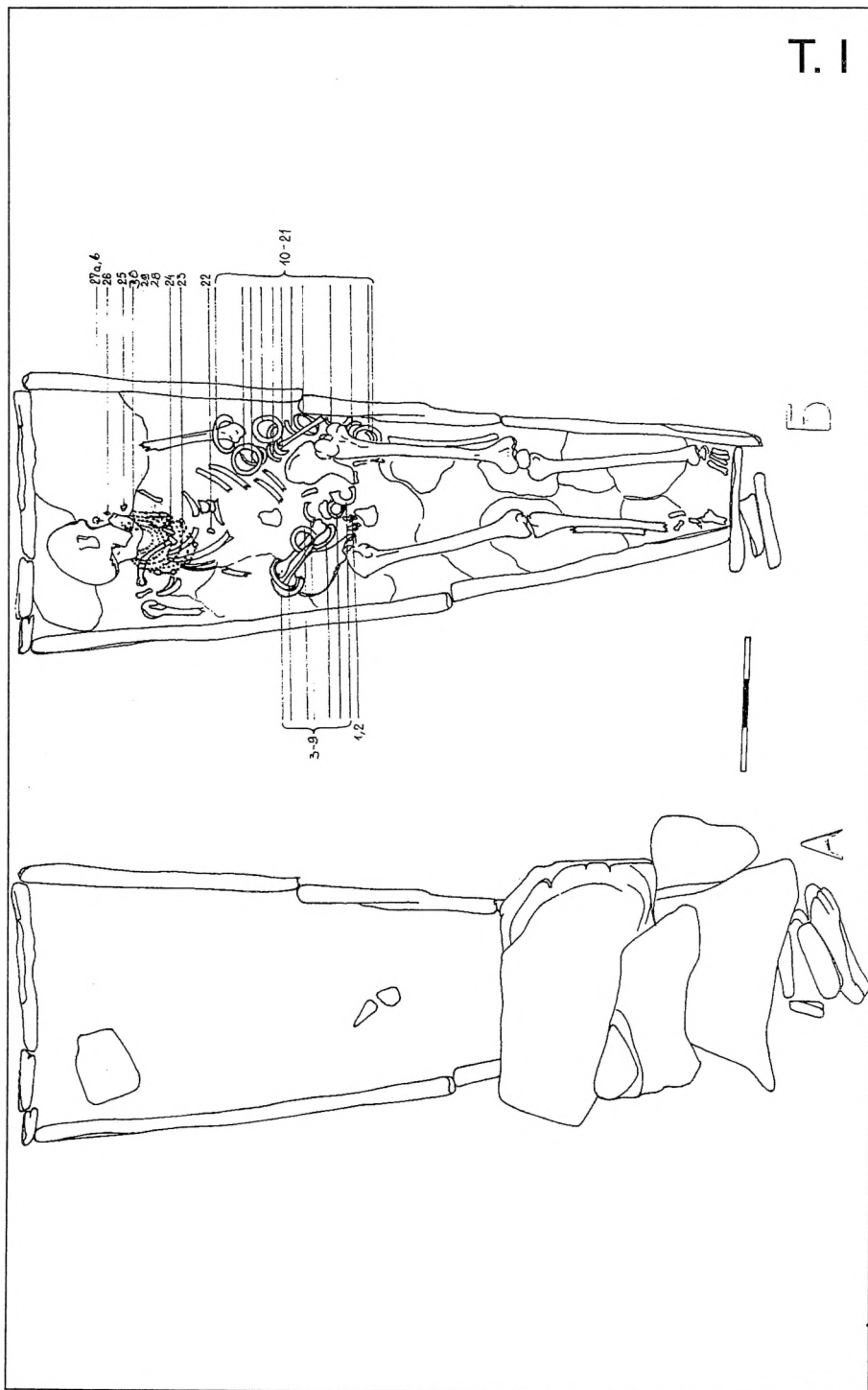
Il contient également 2 boucles d'oreilles - anneaux en bronze. **T. III, IV, 11, 12**. Étant donné le lieu de la trouvaille, la forme et la matière, il est possible que les fragments antiques de bols en verre eussent appartenu à collier. **T. III; IV, 6,7**.

D'un usage secondaire, peut-être aussi en qualité de cadeaux sépulcraux, sont les morceaux d'une lunule et d'une boucle d'oreilles avec trois mailles (VIIIe - IXe siècle), ainsi que le fragment d'une monnaie endommagée (antique?). **T. IV, 8-10**. Les boucles d'oreilles en argent, en forme de grappe, trouvée à côté des oreilles, sont datées du début du XIe siècle. **T. II, 2, a, b**. Sur le visage, le cou et les épaules ont été trouvées des appliques avec une base circulaire et carrée, fabriquées en pâte de verre de couleur verdâtre claire, blère et noire. **T. I. Б, 28; II, 1 a-j**. Il paraît que celles-ci eussent été déplacées en raison de l'endommagement de la partie ouest de la tombe. On suppose qu'elles aient appartenu au bijou porté à la tête. Ce détail, ainsi que le grand nombre d'autres bijoux et le jeune âge de la défunte dans la tombe 42 (21-23 ans) parlent non seulement de sa haute position sociale, mais indiquent aussi qu'elle avait été enterrée en habit de fête, peut-être de noce.

Les bijoux sont pour la plupart d'assez bonne qualité, mais ils appartiennent à une production locale destinée à un usage plus large. Ils sont fabriqués principalement selon des modèles byzantins, mais par leur significa-

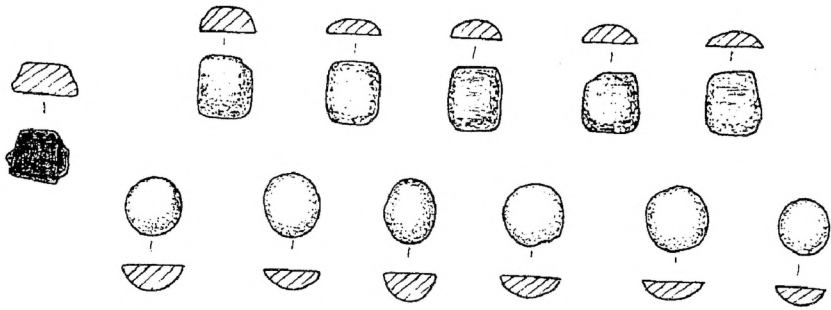
tion symbolique, ils sont proches des affinités de la population slave. L'appartenance chrétienne de la personne dans la tombe 42 est incontestable; la datation de la tombe est liée à la première moitié du XIe siècle.

T. I

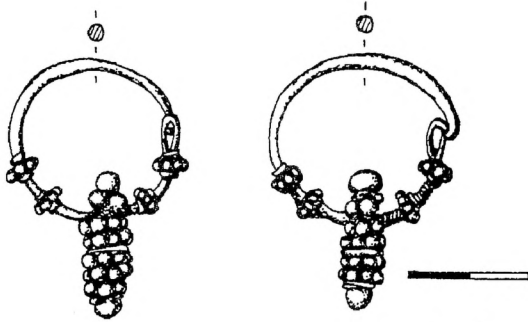




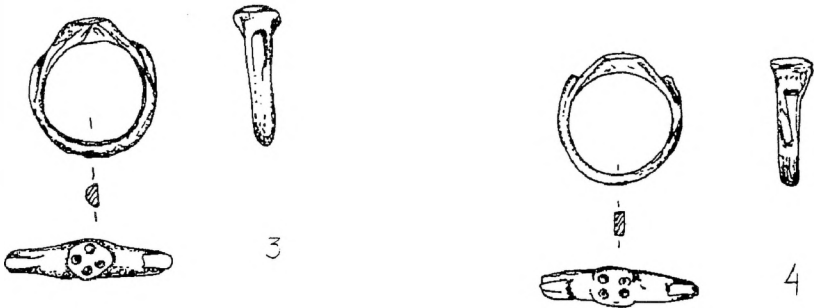
T. II



1a-j

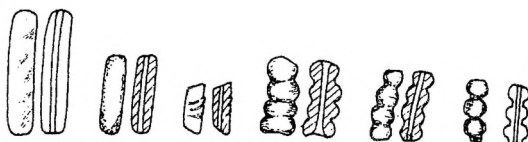
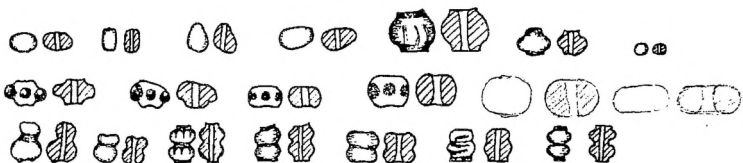


2a-b

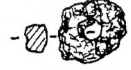
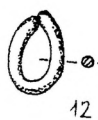
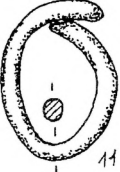
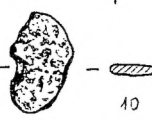
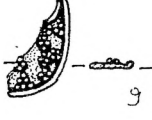
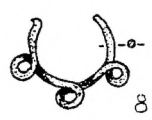
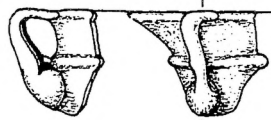
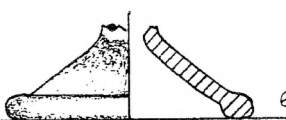
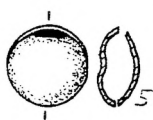
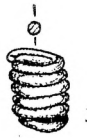
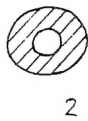
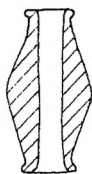




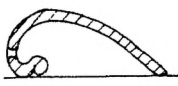
T. IV



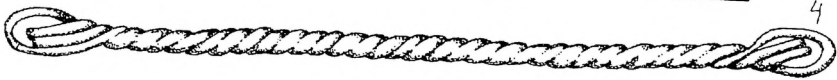
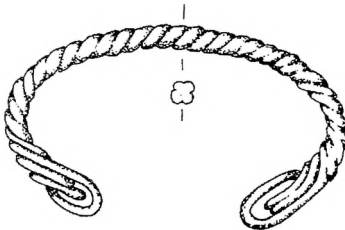
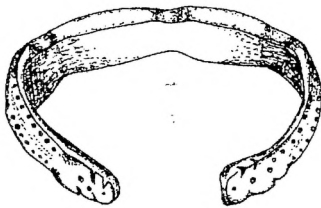
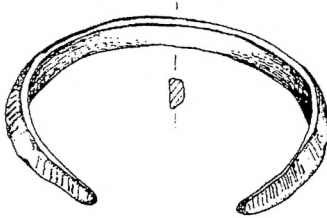
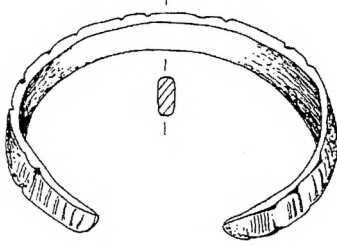
1a-δ

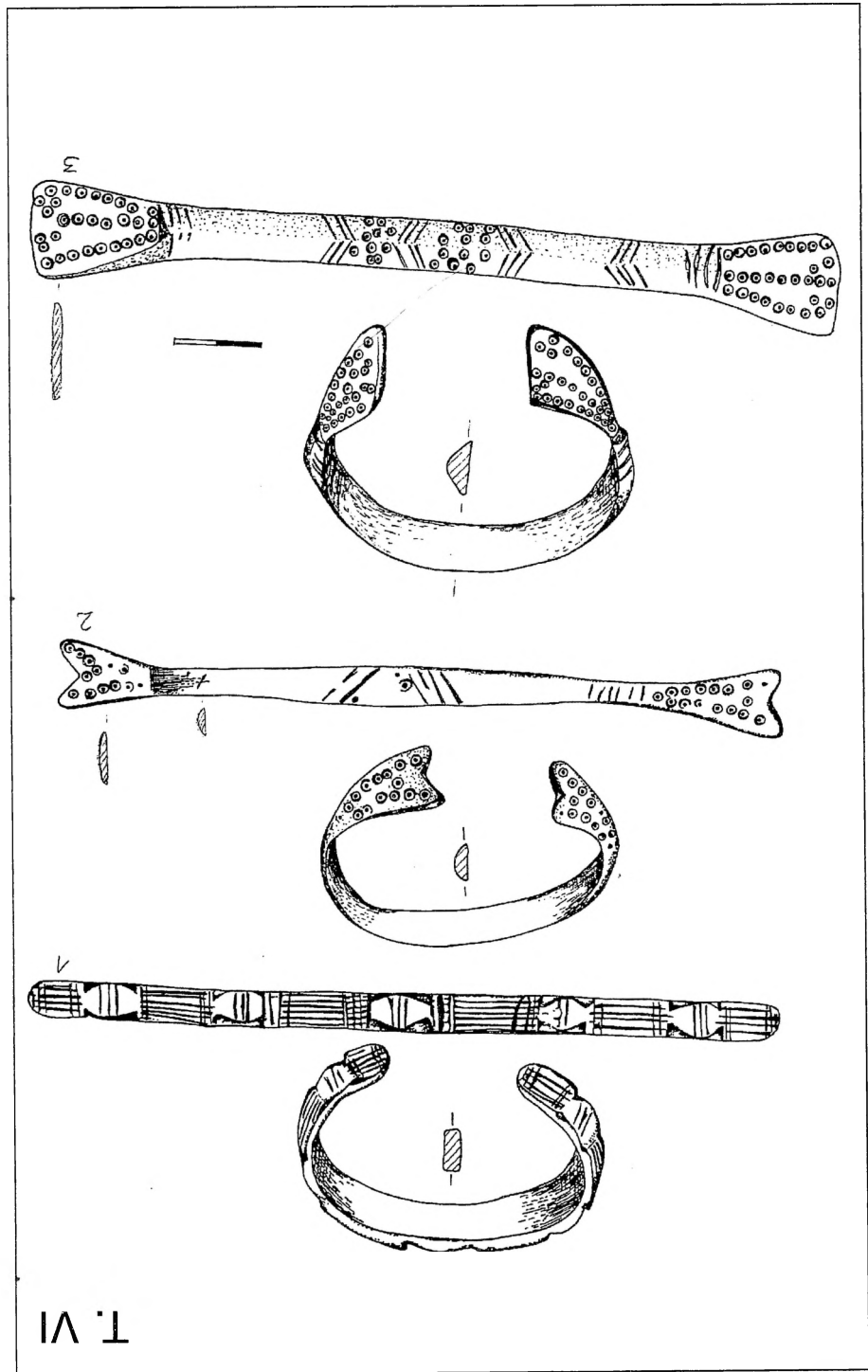


15aδ

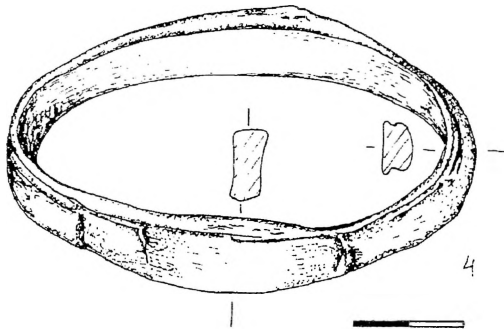
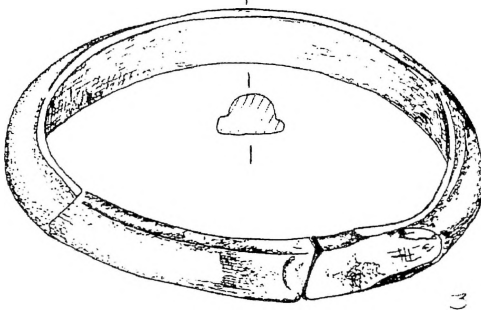
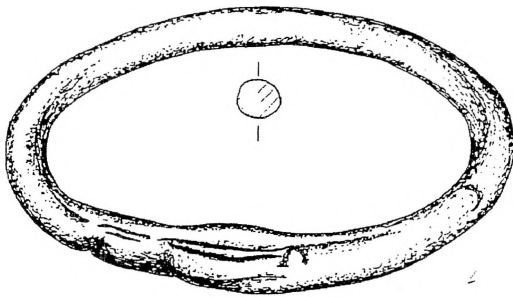
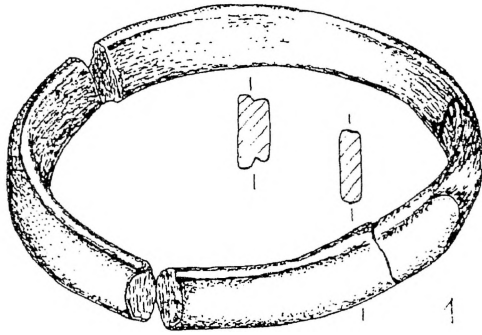


T. V

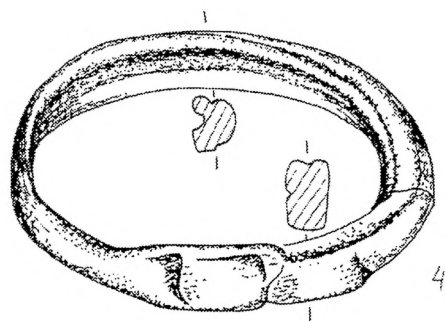
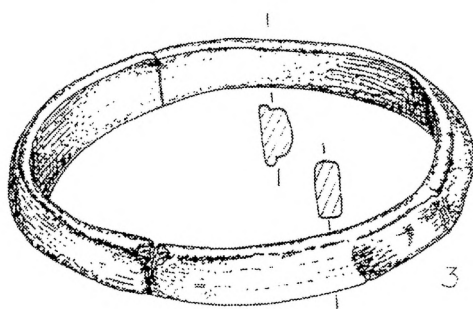
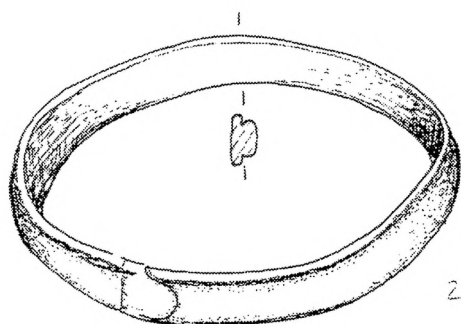
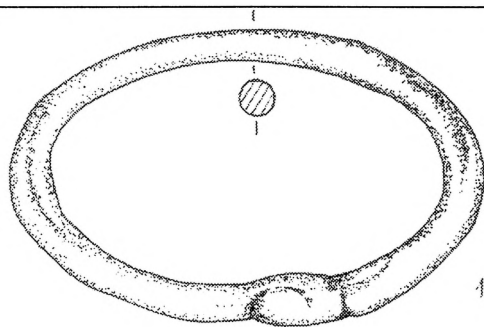




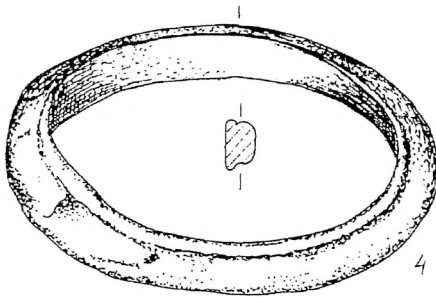
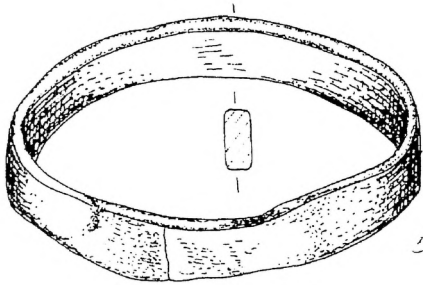
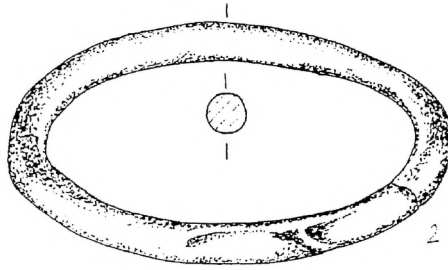
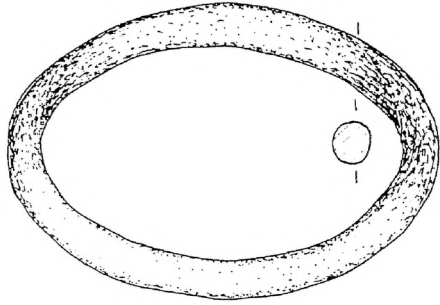
T. VI



T. VIII

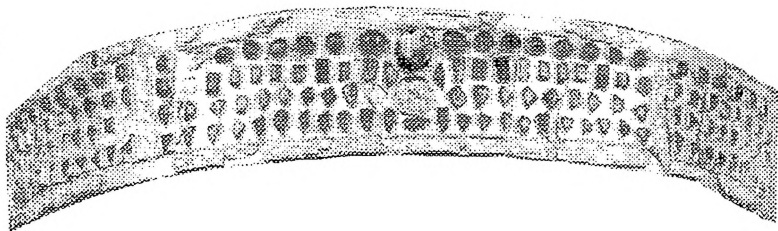


T. IX

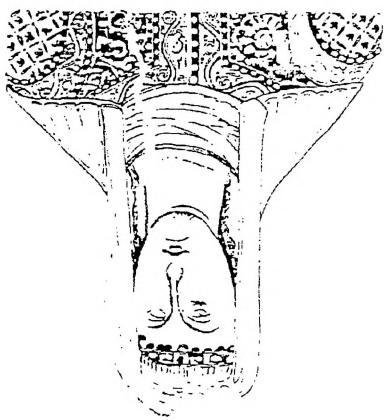




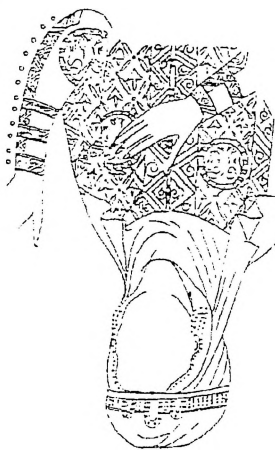
5



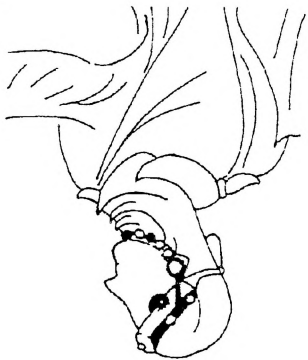
7



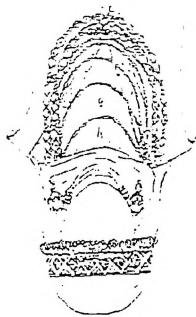
6



2



4



T. X